



भारत सरकार
पृथ्वी विज्ञान मंत्रालय
भारत मौसम विज्ञान विभाग



प्रेस विज्ञप्ति

तारीख: 22 जनवरी, 2026

जारी करने का समय: 1400 घंटे

विषय: (i) एक तेज़ पश्चिमी विक्षोभ के कारण 22 और 23 जनवरी, 2026 को पश्चिमी हिमालयी क्षेत्र में कुछ जगहों पर ओलावृष्टि, बिजली कड़कने और तेज़ हवाओं के साथ भारी बारिश/बर्फबारी होने की संभावना है। इसी दौरान उत्तर-पश्चिम भारत के मैदानी इलाकों में भी कुछ जगहों पर हल्की से मध्यम बारिश होने की संभावना है।

(ii) एक और तेज़ पश्चिमी विक्षोभ 26 से 28 जनवरी, 2026 तक उत्तर-पश्चिम भारत को प्रभावित कर सकता है।

पिछले 24 घंटों में हुई मौसम गतिविधि (आज 22 जनवरी, 2026 को सुबह 0830 बजे IST तक):

- ❖ पंजाब और हरियाणा के कुछ हिस्सों में घना से बहुत घना कोहरा (दृश्यता <200 मीटर) छाया रहा और उत्तर प्रदेश, उप-हिमालयी पश्चिम बंगाल और मेघालय में अलग-अलग जगहों पर घना कोहरा छाया रहा।
- ❖ रिपोर्ट की गई दृश्यता (मीटर में ≤ 200 मीटर): मेघालय: बारापानी (100); पंजाब: पटियाला (20), अमृतसर (50); लुधियाना (50); हरियाणा: भिवानी (20), करनाल (20); पश्चिमी उत्तर प्रदेश: आगरा (IAF) (100); उप-हिमालयी पश्चिम बंगाल: जलपाईगुड़ी (50)।
- ❖ हिमाचल प्रदेश में अलग-अलग जगहों पर शीत लहर से लेकर गंभीर शीत लहर की स्थिति रही और पंजाब के कुछ हिस्सों में शीत लहर की स्थिति बनी रही।
- ❖ उत्तराखंड के अलग-अलग इलाकों में पाला पड़ने की स्थिति देखी गई है।

पिछले 24 घंटों में तापमान की स्थिति (आज सुबह 0830 बजे IST तक):

- ❖ हिमाचल प्रदेश और उत्तरी पंजाब में कई जगहों पर न्यूनतम तापमान $1-4^{\circ}\text{C}$ था; जम्मू डिवीजन में कुछ जगहों पर और उत्तराखंड, उत्तरी हरियाणा और उप-हिमालयी पश्चिम बंगाल में अलग-अलग जगहों पर $5^{\circ}-9^{\circ}\text{C}$ था, पंजाब और हरियाणा की बाकी जगहों पर, दिल्ली और उत्तर प्रदेश में कई जगहों पर और मध्य प्रदेश और उत्तरी राजस्थान, बिहार, झारखंड, मणिपुर, मेघालय और मिजोरम में अलग-अलग जगहों पर। देश के बाकी हिस्सों में यह 10°C और उससे ज़्यादा था, सिवाय पश्चिमी हिमालयी क्षेत्र के ऊंचे इलाकों को छोड़कर जहां यह 0°C से कम था।
- ❖ जम्मू-कश्मीर, हिमाचल प्रदेश, राजस्थान, मध्य भारत और उससे सटे पश्चिमी भारत, बिहार, ओडिशा, गंगा के मैदानी पश्चिम बंगाल, असम और मेघालय और अरुणाचल प्रदेश में न्यूनतम तापमान सामान्य से (2°C से 5°C) ज़्यादा था और हरियाणा, तेलंगाना, रायलसीमा, तटीय आंध्र प्रदेश और यनम, आंतरिक कर्नाटक और तमिलनाडु में अलग-अलग जगहों पर सामान्य से (-2°C से -4°C) कम था और देश के बाकी हिस्सों में सामान्य के करीब था। (अनुलग्नक IV देखें)
- ❖ भारत के मैदानी इलाकों में सबसे कम न्यूनतम तापमान 3.4°C अमृतसर (पंजाब) में दर्ज किया गया।

मौसम प्रणालियाँ, पूर्वानुमान एवं चेतावनी (अनुलग्नक I एवं II देखें):

- ❖ पश्चिमी विक्षोभ मध्य और ऊपरी ट्रोपोस्फेरिक पछुआ हवाओं में एक ट्रफ के रूप में देखा जा रहा है, जिसका अक्ष समुद्र तल से 5.8 किमी ऊपर लगभग देशांतर 60°E के साथ अक्षांश 25°N के उत्तर में है।
- ❖ निचले ट्रोपोस्फेरिक स्तर पर पूर्वोत्तर असम के ऊपर ऊपरी हवा का चक्रवाती परिसंचरण।

- ❖ उप-उष्णकटिबंधीय पछुआ जेट स्ट्रीम, जिसकी मुख्य हवाएँ समुद्र तल से 12.6 किमी ऊपर 110 नॉट की गति से चल रही हैं, पूर्वोत्तर भारत में बनी हुई है।
- ❖ निचले ट्रोपोस्फेरिक स्तर पर दक्षिण-पूर्वी अरब सागर और उससे सटे लक्षद्वीप के ऊपर ऊपरी हवा का चक्रवाती परिसंचरण।
- ❖ एक नया पश्चिमी विक्षोभ 26 जनवरी 2026 से उत्तर-पश्चिम भारत को प्रभावित कर सकता है।

ऊपर बताए गए प्रणालियाँ, के असर से, ऐसा मौसम रहने की संभावना है:

- ❖ 22 और 23 जनवरी को जम्मू-कश्मीर-लद्दाख, हिमाचल प्रदेश और उत्तराखंड में काफी व्यापक से लेकर व्यापक बारिश/बर्फबारी होगी।
- ❖ 22 और 23 जनवरी को पंजाब में काफी व्यापक से लेकर मध्यम बारिश होगी, साथ ही 22 और 23 जनवरी को हरियाणा, चंडीगढ़ और दिल्ली, पश्चिमी उत्तर प्रदेश और राजस्थान में और 23 और 24 जनवरी को पूर्वी उत्तर प्रदेश में छिटपुट/बिखरी हुई हल्की से मध्यम बारिश होगी।
- ❖ 22 और 23 जनवरी को जम्मू-कश्मीर-लद्दाख-गिलगित-बाल्टिस्तान-मुजफ्फराबाद, हिमाचल प्रदेश, पंजाब और राजस्थान में और 23 जनवरी को उत्तराखंड, हरियाणा, चंडीगढ़, दिल्ली और उत्तर प्रदेश में बिजली कड़कने और 40-50 किमी प्रति घंटे की रफ्तार से हवा चलने के साथ आंधी-तूफान आने की संभावना है, जिसकी रफ्तार 60 किमी प्रति घंटे तक पहुंच सकती है।
- ❖ 22 और 23 जनवरी को कश्मीर घाटी में और 23 जनवरी को हिमाचल प्रदेश और उत्तराखंड के ऊंचे इलाकों में अलग-अलग जगहों पर भारी बारिश/बर्फबारी और 23 जनवरी को पंजाब में भारी बारिश की संभावना है।
- ❖ 23 जनवरी को हिमाचल प्रदेश, उत्तराखंड, हरियाणा और पश्चिमी उत्तर प्रदेश में और 22 और 23 जनवरी को जम्मू-कश्मीर-लद्दाख-गिलगित-बाल्टिस्तान-मुजफ्फराबाद, पंजाब और उत्तरी राजस्थान में ओलावृष्टि की संभावना है।
- ❖ 22 जनवरी को गुजरात क्षेत्र और सौराष्ट्र और कच्छ में; 25 और 26 जनवरी को तमिलनाडु, पुडुचेरी और कराईकल में और 26 जनवरी को केरल और माहे में बिजली कड़कने के साथ आंधी-तूफान आने की भी संभावना है, साथ ही 25 जनवरी को तमिलनाडु, पुडुचेरी और कराईकल में अलग-अलग जगहों पर भारी बारिश की संभावना है।

न्यूनतम तापमान का पूर्वानुमान:

- ❖ अगले 24 घंटों के दौरान उत्तर-पश्चिम भारत में न्यूनतम तापमान में 2-4°C की धीरे-धीरे बढ़ोतरी होने की संभावना है; अगले 2 दिनों के दौरान 2-4°C की धीरे-धीरे गिरावट और उसके बाद अगले 4 दिनों के दौरान 2-4°C की बढ़ोतरी होगी।
- ❖ अगले 24 घंटों के दौरान मध्य भारत में न्यूनतम तापमान में 2-3°C की धीरे-धीरे बढ़ोतरी होने की संभावना है; अगले 2 दिनों के दौरान 3-4°C की धीरे-धीरे गिरावट और उसके बाद अगले 2 दिनों के दौरान 2-3°C की बढ़ोतरी होगी और उसके बाद कोई खास बदलाव नहीं होगा।
- ❖ अगले 24 घंटों के दौरान महाराष्ट्र में न्यूनतम तापमान में 2-3°C की धीरे-धीरे बढ़ोतरी होने की संभावना है; अगले 2 दिनों के दौरान 2-3°C की धीरे-धीरे गिरावट और उसके बाद अगले 3 दिनों के दौरान 2-3°C की बढ़ोतरी होगी और उसके बाद कोई खास बदलाव नहीं होगा।
- ❖ अगले 24 घंटों के दौरान गुजरात में न्यूनतम तापमान में कोई खास बदलाव होने की संभावना नहीं है और अगले 2 दिनों के दौरान 2-3°C की धीरे-धीरे गिरावट और उसके बाद अगले 4 दिनों के दौरान 2-4°C की धीरे-धीरे बढ़ोतरी होगी।
- ❖ देश के बाकी हिस्सों में न्यूनतम तापमान में कोई खास बदलाव होने की संभावना नहीं है।

घने कोहरे और शीत दिवस की चेतावनी:

- ❖ 25 और 26 तारीख को पंजाब और हरियाणा और चंडीगढ़ में कुछ जगहों पर सुबह/रात के समय घना से बहुत घना कोहरा छाए रहने की संभावना है और 24 और 25 जनवरी को कुछ जगहों पर घना कोहरा छाए रहने की संभावना है।
- ❖ 24-26 तारीख के दौरान राजस्थान में कुछ जगहों पर सुबह/रात के समय घना कोहरा छाए रहने की संभावना है; 24 जनवरी तक उप-हिमालयी पश्चिम बंगाल और सिक्किम में भी घना कोहरा छाए रहने की संभावना है।
- ❖ 23 जनवरी को हिमाचल प्रदेश और उत्तराखंड में कुछ जगहों पर शीत दिवस की स्थिति रहने की संभावना है।

मछुआरों के लिए चेतावनी:

मछुआरों को 22 जनवरी से 27 जनवरी, 2026 के दौरान इन इलाकों में न जाने की सलाह दी जाती है:

बंगाल की खाड़ी: कोई चेतावनी नहीं।

अरब सागर: 22 से 24 जनवरी तक उत्तरी अरब सागर के ऊपर, उत्तरी गुजरात तट और ओमान तट के पास और दूर। 23 जनवरी को, पश्चिम मध्य और उससे सटे दक्षिण-पश्चिम अरब सागर के पश्चिमी हिस्से। दक्षिण-पश्चिम अरब सागर के कुछ हिस्सों में, सोमालिया तट के पास और दूर; 24 जनवरी, 2026 को न जाएं।

दिल्ली/एनसीआर में 22-25 जनवरी 2026 तक मौसम की स्थिति और पूर्वानुमान (अनुलग्नक III)

अधिक जानकारी के लिए, कृपया राष्ट्रीय मौसम बुलेटिन देखें:

https://mausam.imd.gov.in/responsive/all_india_forecast_bulletin.php

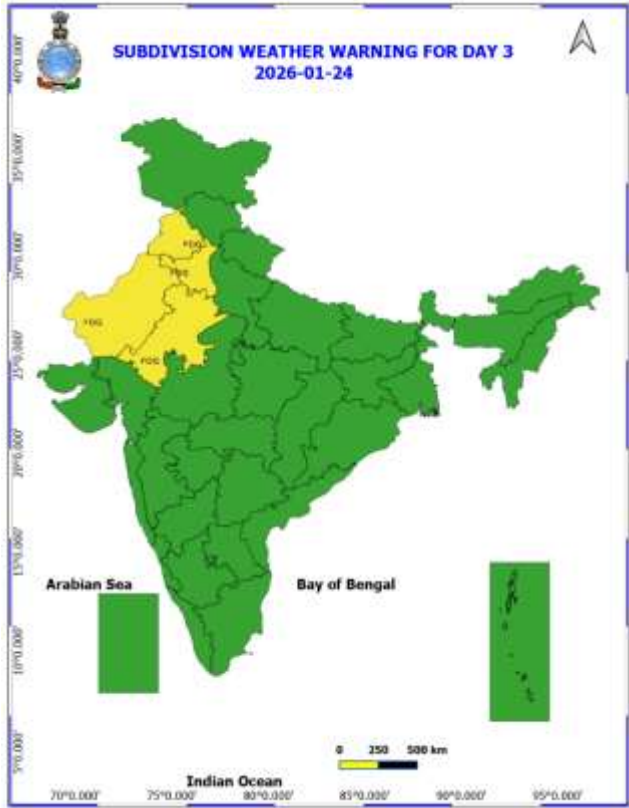
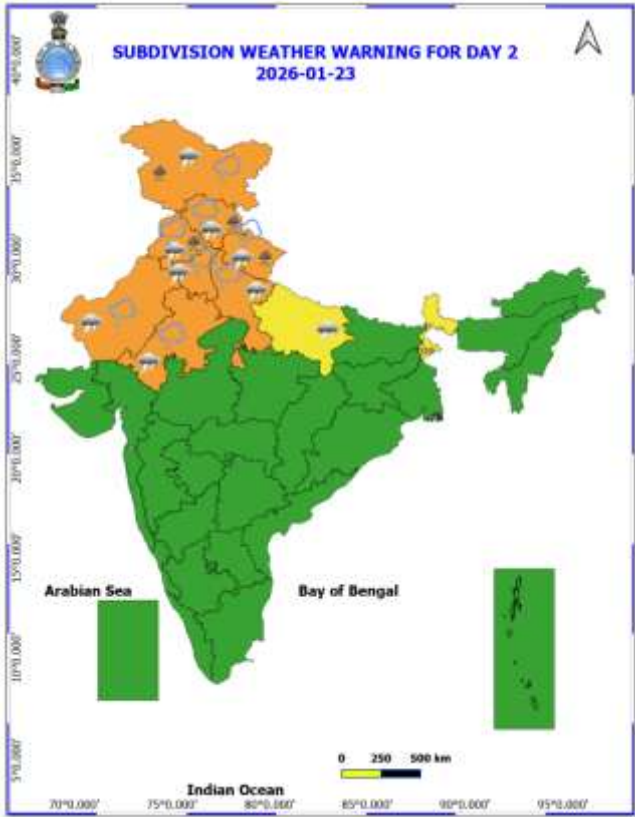
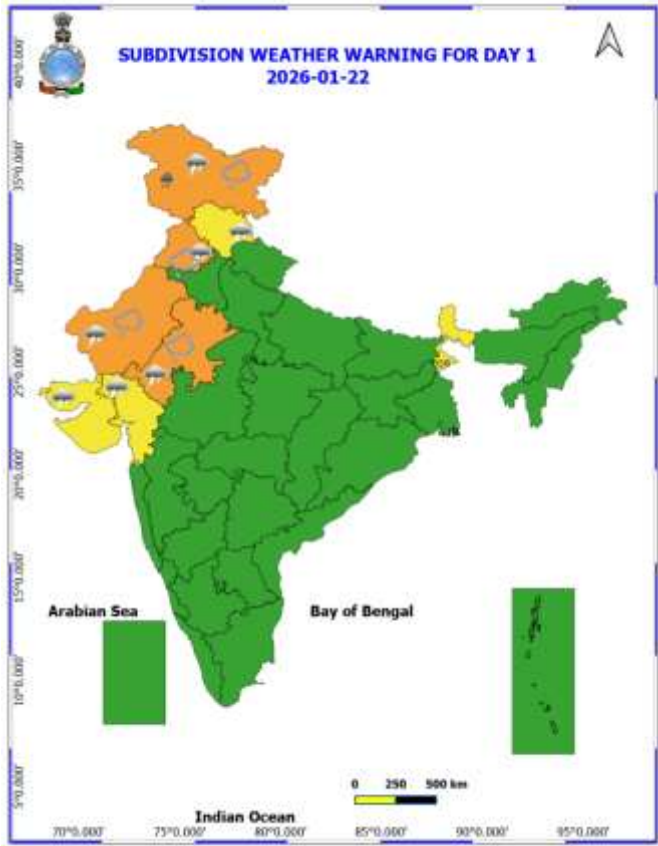
जिला-वार चेतावनियों के लिए: <https://mausam.imd.gov.in/responsive/districtWiseWarningGIS.php>

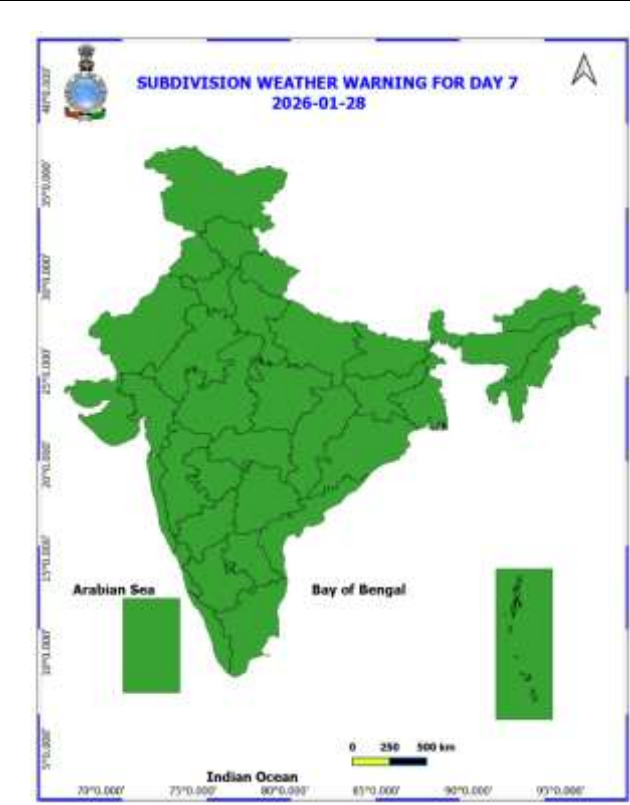
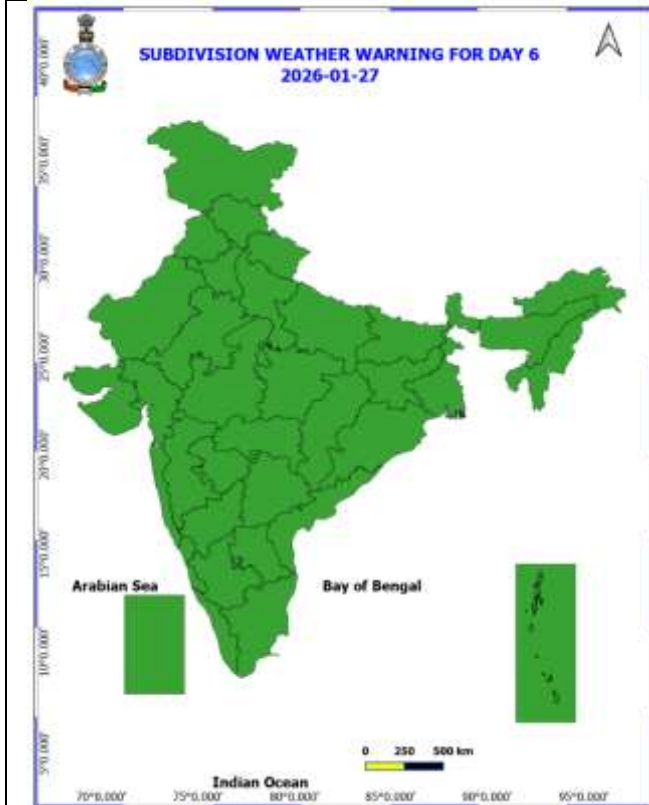
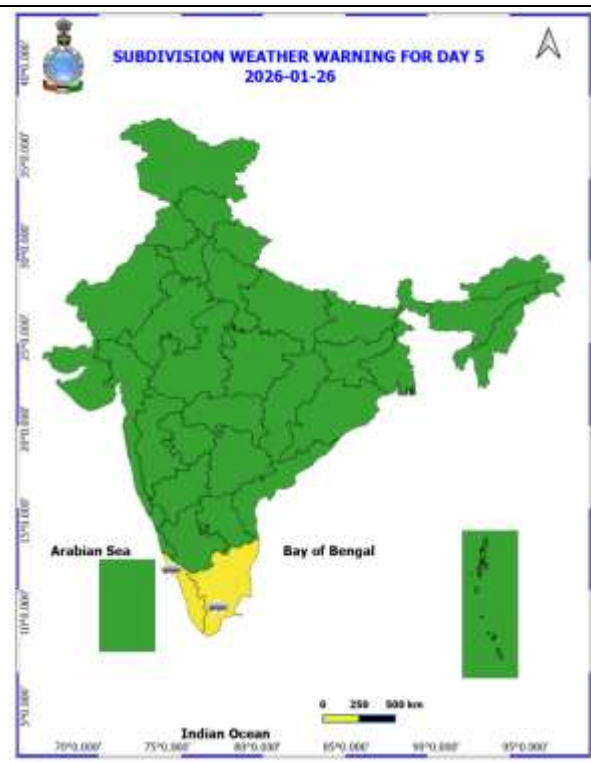
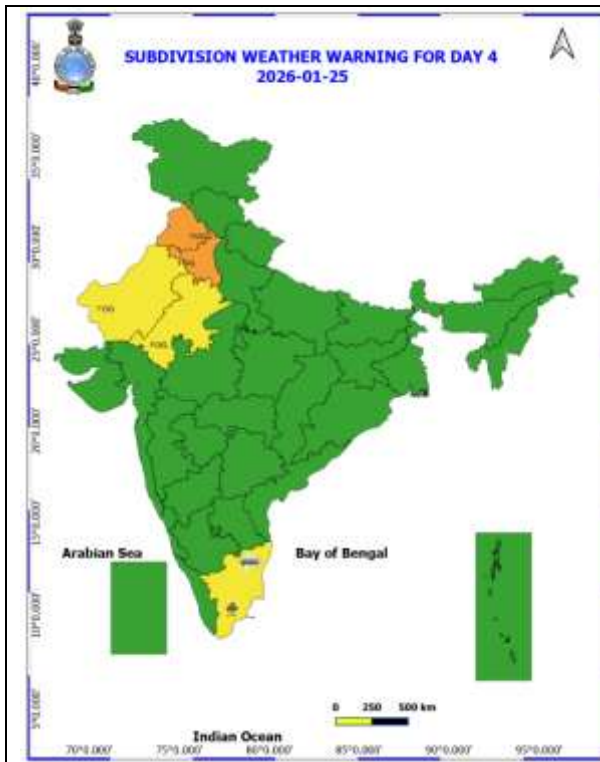
मछुआरों की चेतावनी के लिए: <https://rsmcnewdelhi.imd.gov.in/fishermen-warning.php>

अनुलग्नक I

Table-1								
7 Days Rainfall Forecast								
S.No.	Subdivision	22- Jan	23- Jan	24- Jan	25- Jan	26- Jan	27- Jan	28- Jan
		Day 1	Day 2	Day 3	Day 4	Day 5	Day 6	Day 7
1	ANDAMAN & NICOBAR ISLANDS	SCT	ISOL	ISOL	ISOL	ISOL	DRY	DRY
2	ARUNACHAL PRADESH	DRY	DRY	ISOL	ISOL	ISOL	DRY	DRY
3	ASSAM & MEHGHALAYA	DRY	DRY	DRY	DRY	DRY	DRY	DRY
4	NAGALAND, MANIPUR, MIZORAM AND TRIPURA	DRY	DRY	DRY	DRY	DRY	DRY	DRY
5	SUB HIMALAYAN WEST BENGAL & SIKKIM	DRY	ISOL	ISOL	ISOL	DRY	DRY	ISOL
6	GANGETIC WEST BENGAL	DRY	DRY	DRY	DRY	DRY	DRY	DRY
7	ODISHA	DRY	DRY	DRY	DRY	DRY	DRY	DRY
8	JHARKHAND	DRY	DRY	DRY	DRY	DRY	DRY	DRY
9	BIHAR	DRY	DRY	DRY	DRY	DRY	DRY	DRY
10	EAST UTTAR PRADESH	DRY	SCT	ISOL	DRY	DRY	ISOL	ISOL
11	WEST UTTAR PRADESH	ISOL	FWS	DRY	DRY	DRY	SCT	SCT
12	UTTARAKHAND	ISOL	WE	ISOL	ISOL	ISOL	SCT	FWS
13	HARYANA, CHANDIGARH & DELHI	SCT	FWS	ISOL	DRY	DRY	SCT	FWS
14	PUNJAB	FWS	WE	ISOL	DRY	ISOL	SCT	FWS
15	HIMACHAL PRADESH	FWS	WE	ISOL	DRY	SCT	FWS	FWS
16	JAMMU AND KASHMIR AND LADAKH	WE	WE	SCT	ISOL	FWS	WE	SCT
17	WEST RAJASTHAN	SCT	ISOL	DRY	DRY	ISOL	ISOL	DRY
18	EAST RAJASTHAN	ISOL	ISOL	DRY	DRY	ISOL	ISOL	DRY
19	WEST MADHYA PRADESH	DRY	ISOL	DRY	DRY	DRY	ISOL	ISOL
20	EAST MADHYA PRADESH	DRY	ISOL	DRY	DRY	DRY	ISOL	ISOL
21	GUJRAT REGION	ISOL	DRY	DRY	DRY	DRY	DRY	DRY
22	SAURASHTRA & KUTCH	ISOL	DRY	DRY	DRY	DRY	DRY	DRY
23	KONKAN & GOA	ISOL	DRY	DRY	DRY	DRY	DRY	DRY
24	MADHYA MAHARASHTRA	ISOL	DRY	DRY	DRY	DRY	DRY	DRY
25	MARATHWADA	DRY	DRY	DRY	DRY	DRY	DRY	DRY
26	VIDARBHA	DRY	DRY	DRY	DRY	DRY	DRY	DRY
27	CHHATTISGARH	DRY	DRY	DRY	DRY	DRY	DRY	DRY
28	COASTAL ANDHRA PRADESH	DRY	DRY	DRY	DRY	DRY	DRY	DRY
29	TELANGANA	DRY	DRY	DRY	DRY	DRY	DRY	DRY
30	RAYALASEEMA	DRY	DRY	DRY	DRY	DRY	DRY	DRY
31	TAMILNADU & PUDUCHERRY	DRY	ISOL	ISOL	SCT	ISOL	DRY	DRY
32	COSTAL KARNATAKA	DRY	DRY	DRY	DRY	DRY	DRY	DRY
33	NORTH INTERIOR KARNATAKA	DRY	DRY	DRY	DRY	DRY	DRY	DRY
34	SOUTH INTERIOR KARNATAKA	DRY	DRY	DRY	DRY	DRY	DRY	DRY
35	KERALA AND MAHE	DRY	DRY	ISOL	ISOL	SCT	ISOL	DRY
36	LAKSHADWEEP	DRY	DRY	DRY	DRY	SCT	SCT	DRY

- जैसे-जैसे लीड पीरियड बढ़ता है पूर्वानुमान सटीकता कम हो जाती है।





- नारंगी और लाल रंग की चेतावनियों के आधार पर कार्रवाई की जा सकती है।
- असुरक्षित क्षेत्रों में भारी वर्षा की चेतावनी के लिए शहरी और पहाड़ी क्षेत्रों में कार्रवाई शुरू की जा सकती है।
- जैसे-जैसे समय बढ़ता है, पूर्वानुमान की सटीकता कम होती जाती है।

अगले पाँच दिनों के लिए जिलेवार विस्तृत बहु-जोखिम मौसम चेतावनी यहाँ उपलब्ध है

<https://mausam.imd.gov.in/responsive/districtWiseWarningGIS.php>

22 से 25 जनवरी 2026 के दौरान दिल्ली/NCR का मौसम पूर्वानुमान

पिछला मौसम:

पिछले 24 घंटों के दौरान दिल्ली में न्यूनतम तापमान में 1°C तक की मामूली गिरावट और अधिकतम तापमान में $1-2^{\circ}\text{C}$ की गिरावट आई है। दिल्ली में अधिकतम और न्यूनतम तापमान क्रमशः 21°C से 24°C और 06°C से 09°C के आसपास रहा। दिल्ली में न्यूनतम तापमान सामान्य (-1.5 से 1.5°C) था। अधिकतम तापमान कई जगहों पर सामान्य से काफी ऊपर (3.1 से 5.0°C), कुछ जगहों पर सामान्य से ऊपर (1.6 से 3.0°C) और दिल्ली के बाकी हिस्सों में सामान्य (-1.5 से 1.5°C) था। सफदरजंग में 0730 IST से 0800 IST तक सबसे कम विजिबिलिटी 700m दर्ज की गई, जो इसके बाद आज, 22.01.2026 को 0830 IST पर बढ़कर 800m हो गई। पालम में 0800 IST से 0830 IST तक सबसे कम विजिबिलिटी 800m दर्ज की गई, जो इसके बाद आज, 22.01.2026 को 0900 IST पर बढ़कर 1000m हो गई। पिछले 24 घंटों के दौरान मुख्य रूप से आसमान साफ रहा और सतह पर हवा पश्चिम दिशा से 15kmph की गति से चली। आज सुबह क्षेत्र में आंशिक रूप से बादल छाए रहे और हवा की गति अलग-अलग दिशाओं से 08kmph तक रही।

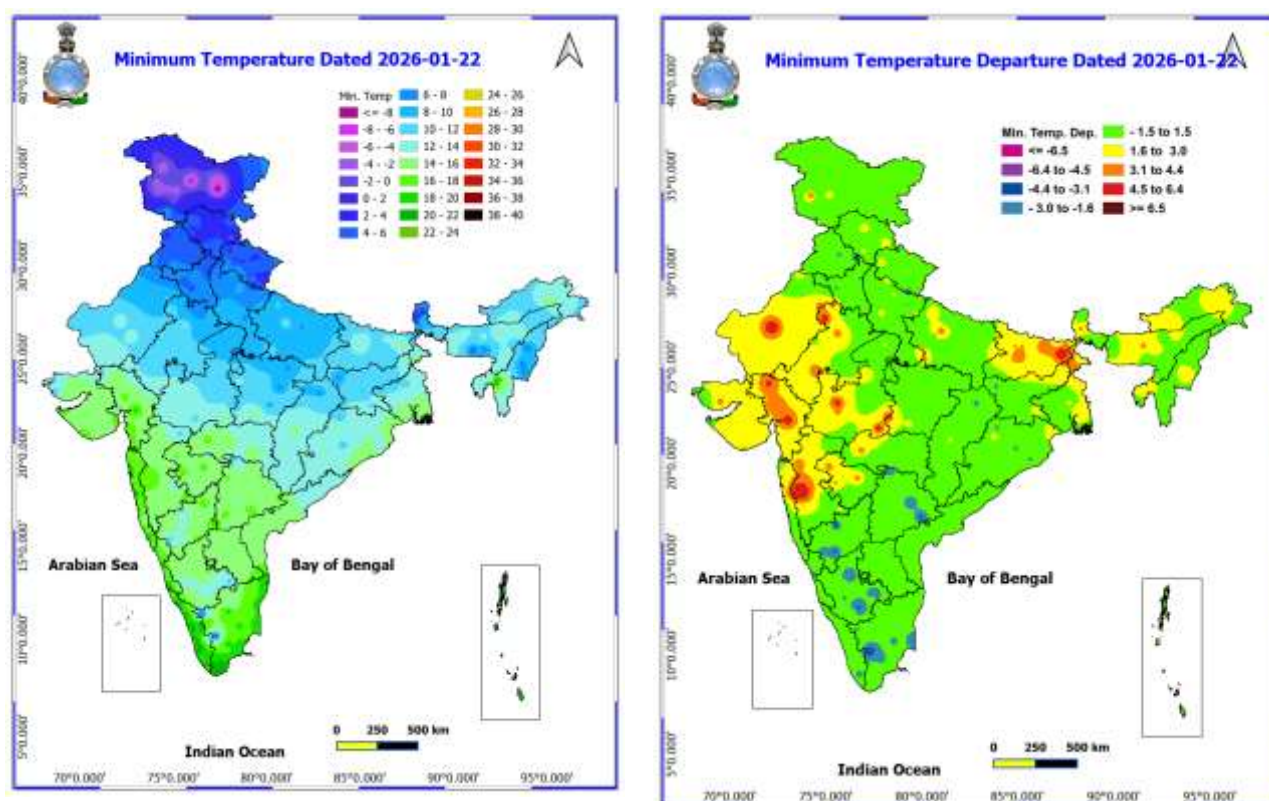
मौसम पूर्वानुमान:

22.01.2026: आंशिक रूप से बादल छाए रहेंगे जो शाम/रात तक आमतौर पर बादल छाए रहेंगे। रात में धुंध रहेगी। अधिकतम तापमान 23°C से 25°C के बीच रहने की संभावना है। दिल्ली में अधिकतम तापमान सामान्य से काफी ऊपर (3.1 से 5.0°C) रहेगा। दोपहर के समय सतह पर हवा मुख्य रूप से दक्षिण-पूर्व दिशा से 15kmph से कम गति से चलने की संभावना है। शाम और रात में हवा की गति बढ़कर दक्षिण-पूर्व दिशा से 20 kmph तक हो जाएगी।

23.01.2026: आमतौर पर आसमान में बादल छाए रहेंगे। सुबह से दोपहर तक गरज-चमक और तेज़ हवाओं (30-40 किमी प्रति घंटा) के साथ हल्की बारिश के एक या दो दौर की संभावना है। दोपहर/शाम को बहुत हल्की से हल्की बारिश का एक और दौर हो सकता है। सुबह के समय हल्का से मध्यम कोहरा रहेगा। दिल्ली में अधिकतम और न्यूनतम तापमान क्रमशः 18°C से 20°C और 11°C से 13°C के बीच रहने की संभावना है। न्यूनतम तापमान सामान्य से काफी ज्यादा (3.1°C से 5.0°C) और अधिकतम तापमान सामान्य से कम (-1.6°C से -3.0°C) रहेगा। सुबह के समय हवा दक्षिण-पूर्व दिशा से चलेगी और हवा की गति 20 किमी प्रति घंटा से कम रहने की संभावना है। दोपहर में हवा की गति बढ़कर 25 किमी प्रति घंटा हो जाएगी और यह दक्षिण-पूर्व दिशा से चलेगी। शाम और रात में हवा की गति कम होकर 10 किमी प्रति घंटा हो जाएगी और यह पूर्व-दक्षिण-पूर्व दिशा से चलेगी।

24.01.2025: आमतौर पर आसमान में बादल छाए रहेंगे। तेज़ सतही हवाएँ चलेंगी जिनकी गति 20-30 किमी प्रति घंटा तक पहुँच सकती है। सुबह के समय हल्का से मध्यम कोहरा रहेगा। दिल्ली में अधिकतम और न्यूनतम तापमान क्रमशः 16°C से 18°C और 06°C से 08°C के बीच रहने की संभावना है। न्यूनतम तापमान सामान्य के आसपास रहेगा और अधिकतम तापमान सामान्य से कम (-1.6°C से -3.0°C) रहेगा। सुबह के समय हवा उत्तर-पूर्व दिशा से चलेगी और हवा की गति 10 किमी प्रति घंटा से कम रहने की संभावना है। दोपहर में हवा की गति बढ़कर 12 किमी प्रति घंटा हो जाएगी और यह उत्तर दिशा से चलेगी। शाम और रात में हवा की गति कम होकर 10 किमी प्रति घंटा हो जाएगी और यह उत्तर-उत्तर-पश्चिम दिशा से चलेगी।

25.01.2026: आंशिक रूप से बादल छाए रहेंगे। सुबह के समय हल्का से मध्यम कोहरा रहेगा। दिल्ली में अधिकतम और न्यूनतम तापमान क्रमशः 16°C से 18°C और 05°C से 07°C के बीच रहने की संभावना है। दिल्ली में न्यूनतम तापमान सामान्य से कम (-1.6°C से -3.0°C) और अधिकतम तापमान भी सामान्य से कम (-1.6°C से -3.0°C) रहेगा। सुबह के समय हवा मुख्य रूप से उत्तर-उत्तर-पश्चिम दिशा से चलेगी और इसकी गति 10 किमी प्रति घंटा तक हो सकती है। दोपहर में हवा की गति बढ़कर 15 किमी प्रति घंटा हो जाएगी और यह उत्तर-उत्तर-पश्चिम दिशा से चलेगी। शाम और रात में हवा की गति फिर से कम होकर 10 किमी प्रति घंटा हो जाएगी और यह उत्तर-उत्तर-पश्चिम दिशा से ही चलेगी।



आज, 22.01.2026 को 0830 बजे IST पर भारत के मैदानी इलाकों में दर्ज किया गया न्यूनतम तापमान:

STATION	STATE	TEMPERATURE
AMRITSAR	PUNJAB	3.4
LUDHIANA	PUNJAB	4.4
KARNAL	HARYANA	4.4
HISSAR	HARYANA	4.6
CHANDIGARH	CHANDIGARH	4.8

अलग-अलग जगहों पर बिजली कड़कने/तेज़ हवाओं और ओलावृष्टि के साथ गरज-चमक वाले तूफान के कारण संभावित असर और सुझाए गए कदम

- ❖ 23 जनवरी को हिमाचल प्रदेश, उत्तराखंड, हरियाणा और पश्चिमी उत्तर प्रदेश में; 22 और 23 जनवरी को जम्मू-कश्मीर-लद्दाख-गिलगित-बाल्टिस्तान-मुज़फ़्फ़राबाद, पंजाब और उत्तरी राजस्थान में अलग-अलग जगहों पर ओलावृष्टि की संभावना है।
- ❖ 22 और 23 जनवरी को जम्मू-कश्मीर-लद्दाख-गिलगित-बाल्टिस्तान-मुज़फ़्फ़राबाद, हिमाचल प्रदेश, पंजाब और राजस्थान में; 23 जनवरी को उत्तराखंड, हरियाणा, चंडीगढ़, दिल्ली और उत्तर प्रदेश में गरज-चमक, तेज़ हवाओं के साथ आंधी (हवा की गति 40-50 किमी प्रति घंटा तक, जो 60 किमी प्रति घंटा तक पहुंच सकती है) चलने की संभावना है।

संभावित असर:

- ❖ पेड़ों की डालियां टूट सकती हैं, बड़े पेड़ जड़ से उखड़ सकते हैं। पेड़ों से बड़ी सूखी डालियां गिर सकती हैं। खड़ी फसलों को नुकसान हो सकता है।
- ❖ केले और पपीते के पेड़ों को हल्का से लेकर बड़ा नुकसान हो सकता है।
- ❖ डालियां टूटने से बिजली और संचार लाइनों को हल्का से लेकर बड़ा नुकसान हो सकता है।
- ❖ तेज़ हवा/ओले बागवानी, खेती और खड़ी फसलों को नुकसान पहुंचा सकते हैं।

- ❖ ओलों से खुले स्थानों पर लोगों और मवेशियों को चोट लग सकती है।
- ❖ तेज़ हवाओं से कमज़ोर ढांचों को आंशिक नुकसान हो सकता है।
- ❖ कच्चे घरों/दीवारों और झोपड़ियों को हल्का नुकसान हो सकता है।
- ❖ ढीली चीज़ें उड़ सकती हैं।

सुझाए गए कदम:

- ❖ लोगों को सलाह दी जाती है कि वे मौसम पर नज़र रखें और हालात बिगड़ने पर सुरक्षित जगहों पर जाने के लिए तैयार रहें।
- ❖ घर के अंदर रहें, खिड़कियां और दरवाज़े बंद रखें और अगर हो सके तो यात्रा करने से बचें।
- ❖ सुरक्षित जगहों पर शरण लें; पेड़ों के नीचे शरण न लें।
- ❖ कंक्रीट के फर्श पर न लेटें और कंक्रीट की दीवारों से सटकर न खड़े हों।
- ❖ बिजली के उपकरणों को अनप्लग कर दें।
- ❖ तुरंत पानी वाली जगहों से बाहर निकल जाएं।
- ❖ बिजली का संचालन करने वाली सभी चीज़ों से दूर रहें।

सुबह के समय घने/बहुत घने कोहरे के कारण प्रभाव पड़ने की आशंका है:

- ❖ 25 और 26 तारीख को पंजाब और हरियाणा और चंडीगढ़ में कुछ जगहों पर सुबह/रात के समय घना से बहुत घना कोहरा छाए रहने की संभावना है और 24 और 25 जनवरी को कुछ जगहों पर घना कोहरा छाए रहने की संभावना है।
- ❖ 24-26 तारीख के दौरान राजस्थान में कुछ जगहों पर सुबह/रात के समय घना कोहरा छाए रहने की संभावना है; 24 जनवरी तक उप-हिमालयी पश्चिम बंगाल और सिक्किम में भी घना कोहरा छाए रहने की संभावना है।

परिवहन और विमानन:

- मौसम उप-विभाग के अंतर्गत आने वाले कुछ हवाई अड्डों, राजमार्गों और रेलवे मार्गों पर इसका प्रभाव पड़ सकता है।
- यातायात कठिन हो सकता है और यात्रा में अधिक समय लग सकता है।
- एहतियाती उपाय न अपनाने पर सड़क दुर्घटनाएं हो सकती हैं।

❖ बिजली क्षेत्र:

- बहुत घने कोहरे वाले मार्गों में बिजली लाइनों के ट्रिप होने की संभावना।

❖ मानव स्वास्थ्य:

- फेफड़ों से संबंधित स्वास्थ्य प्रभाव: घने कोहरे में कणिका तत्व और अन्य प्रदूषक होते हैं और इनके संपर्क में आने पर ये फेफड़ों में जमा हो जाते हैं, उन्हें अवरुद्ध कर देते हैं और उनकी कार्यात्मक क्षमता को कम कर देते हैं जिससे घरघराहट, खांसी और सांस लेने में तकलीफ बढ़ जाती है।
- अस्थमा, ब्रोंकाइटिस से पीड़ित लोगों पर प्रभाव: लंबे समय तक घने कोहरे के संपर्क में रहने से अस्थमा, ब्रोंकाइटिस और फेफड़ों से संबंधित अन्य स्वास्थ्य समस्याओं से पीड़ित लोगों को सांस लेने में समस्या हो सकती है।
- आँखों में जलन: घने कोहरे में विभिन्न प्रकार के प्रदूषण होते हैं और हवा में मौजूद ये प्रदूषक आँखों की झिल्लियों में जलन पैदा कर सकते हैं जिससे विभिन्न संक्रमण हो सकते हैं जिससे आँखों में लालिमा या सूजन आ सकती है।

सुझाई गई कार्रवाई:

❖ परिवहन और विमानन:

- वाहन चलाते समय या किसी भी परिवहन से यात्रा करते समय सावधान रहें।
- वाहन चलाते समय फॉग लाइट का प्रयोग करें।
- अपनी यात्रा के कार्यक्रम के लिए एयरलाइन, रेलवे और राज्य परिवहन से संपर्क में रहें।

❖ विद्युत क्षेत्र:

- रखरखाव टीम को तैयार रखना।
- मानव स्वास्थ्य: आपातकालीन स्थिति को छोड़कर बाहर जाने से बचना और चेहरा ढकना चाहिए।

भारी वर्षा/ बर्फबारी के संभावित प्रभाव के लिए कृषि-मौसम संबंधी परामर्श

- जम्मू-कश्मीर में, गेहूं, सरसों, चना, मटर और सब्जियों के खेतों से अतिरिक्त पानी निकालने के लिए आवश्यक व्यवस्था करें। बर्फबारी की स्थिति में, पेड़ों को धीरे से हिलाकर उनकी शाखाओं से बर्फ तुरंत हटा दें।
- हिमाचल प्रदेश में, पकी हुई सब्जियों की कटाई करें और कटी हुई उपज को सुरक्षित स्थानों पर रखें। खड़ी फसलों और सब्जियों के खेतों से बारिश के अतिरिक्त पानी को निकालने के लिए उचित व्यवस्था करें।
- उत्तराखंड में, परिपक्व सरसों और गन्ने की फसल काट लें और कटी हुई उपज को सुरक्षित स्थानों पर रखें। खड़ी फसलों और सब्जियों के खेतों से अतिरिक्त पानी निकालने के लिए आवश्यक व्यवस्था करें।
- उत्तरी पंजाब में, खड़ी फसलों जैसे गेहूं, सरसों, गन्ना, बागवानी और सब्जी-वर्गीय फसलों से बारिश के अतिरिक्त पानी को निकालने के लिए आवश्यक व्यवस्था करें।

ओलावृष्टि के संभावित प्रभाव के लिए कृषि-मौसम संबंधी परामर्श

- जम्मू और कश्मीर, हिमाचल प्रदेश, उत्तराखंड, पंजाब, हरियाणा, पश्चिमी उत्तर प्रदेश और राजस्थान में फलों के बागानों और सब्जियों के पौधों को ओलावृष्टि से बचाव हेतु हेलनेट का उपयोग करें।

पशुपालन

- भारी बारिश/ ओलावृष्टि के दौरान पशुओं को शेड के अंदर रखें और उन्हें संतुलित आहार दें। चारे और पशु आहार को खराब होने से बचाने के लिए सुरक्षित स्थान पर रखें।

तूफान / तेज़ हवाओं के संभावित प्रभाव के लिए कृषि-मौसम संबंधी परामर्श

- बागवानी फसलों, सब्जियों और फलों के नए पौधों व फल देने वाले पौधों को तेज हवाओं के कारण गिरने से बचाने के लिए सहारा प्रदान करें।

किंवदंतियाँ एवं संक्षिप्ताक्षर:

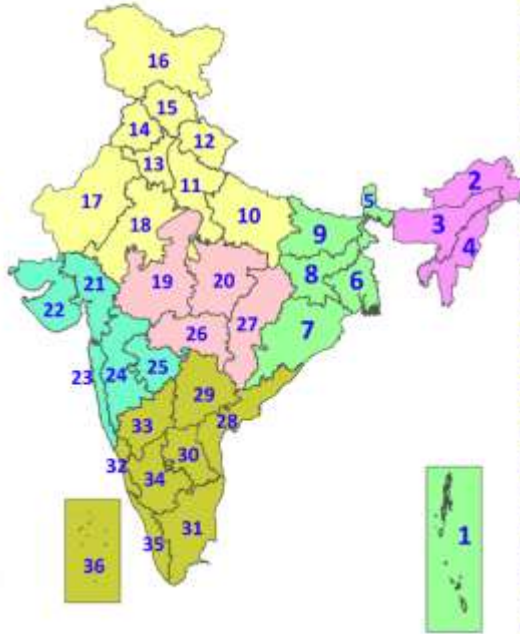
- भारी वर्षा: 64.5-115.5 मिमी; बहुत भारी वर्षा: 115.6-204.4 मिमी; अत्यधिक भारी वर्षा: >204.4 मिमी।

मौसम विज्ञान उप-विभागों का क्षेत्रवार वर्गीकरण:

- उत्तर-पश्चिम भारत: पश्चिमी हिमालयी क्षेत्र जम्मू-कश्मीर-लद्दाख-गिलगित-बाल्टिस्तान-मुजफ्फराबाद, हिमाचल प्रदेश और उत्तराखंड; पंजाब, हरियाणा-चंडीगढ़-दिल्ली; पश्चिमी उत्तर प्रदेश, पूर्वी उत्तर प्रदेश, पश्चिमी राजस्थान और पूर्वी राजस्थान।
- मध्य भारत: पश्चिमी मध्य प्रदेश, पूर्वी मध्य प्रदेश, विदर्भ और छत्तीसगढ़।
- पूर्वी भारत: बिहार, झारखंड, उप-हिमालयी पश्चिम बंगाल और सिक्किम; गंगा के मैदानी पश्चिम बंगाल, ओडिशा और अंडमान और निकोबार द्वीप समूह।
- पूर्वोत्तर भारत: अरुणाचल प्रदेश, असम और मेघालय और नागालैंड, मणिपुर, मिजोरम और त्रिपुरा।
- पश्चिम भारत: गुजरात क्षेत्र, सौराष्ट्र और कच्छ, कोंकण और गोवा, मध्य महाराष्ट्र और मराठावाड़ा।
- दक्षिण भारत: तटीय आंध्र प्रदेश और यनम, तेलंगाना, रायलसीमा, तटीय कर्नाटक, उत्तर आंतरिक कर्नाटक, दक्षिण आंतरिक कर्नाटक, केरल और माहे, तमिलनाडु, पुडुचेरी और कराईकल और लक्षद्वीप।

LEGENDS

1. अंडमान और निकोबार द्वीपसमूह
2. अरुणाचल प्रदेश
3. असम और मेघालय
4. नागालैंड, मणिपुर, मिजोरम और त्रिपुरा
5. उप-हिमालयी पश्चिम बंगाल और सिक्किम
6. गंगीय पश्चिम बंगाल
7. ओडिशा
8. झारखंड
9. बिहार
10. पूर्वी उत्तर प्रदेश
11. पश्चिम उत्तर प्रदेश
12. उत्तराखंड
13. हरियाणा, चंडीगढ़ और दिल्ली
14. पंजाब
15. हिमाचल प्रदेश
16. जम्मू और कश्मीर और लद्दाख
17. पश्चिम राजस्थान
18. पूर्वी राजस्थान
19. पश्चिम मध्य प्रदेश
20. पूर्वी मध्य प्रदेश
21. गुजरात
22. सौराष्ट्र
23. कोंकण और गोवा
24. मध्य महाराष्ट्र
25. मराठवाड़ा
26. विदर्भ
27. छत्तीसगढ़
28. तटीय आंध्र प्रदेश और यनम
29. तेलंगाना
30. रायलसीमा
31. तमिलनाडु, पुडुचेरी और कराईकल
32. तटीय कर्नाटक
33. आंतरिक उत्तरी कर्नाटक
34. आंतरिक दक्षिणी कर्नाटक
35. केरल और माहे
36. लक्षद्वीप



1. Andaman & Nicobar Islands
2. Arunachal Pradesh
3. Assam & Meghalaya
4. Nagaland, Manipur, Mizoram & Tripura
5. Sub-Himalayan West Bengal & Sikkim
6. Gangetic West Bengal
7. Odisha
8. Jharkhand
9. Bihar
10. East Uttar Pradesh
11. West Uttar Pradesh
12. Uttarakhand
13. Haryana, Chandigarh & Delhi
14. Punjab
15. Himachal Pradesh
16. Jammu & Kashmir and Ladakh
17. West Rajasthan
18. East Rajasthan
19. West Madhya Pradesh
20. East Madhya Pradesh
21. Gujarat
22. Saurashtra
23. Konkan & Goa
24. Madhya Maharashtra
25. Marathwada
26. Vidarbha
27. Chhattisgarh
28. Coastal Andhra Pradesh & Yanam
29. Telangana
30. Rayalaseema
31. Tamilnadu, Puducherry & Karaikal
32. Coastal Karnataka
33. North Interior Karnataka
34. South Interior Karnataka
35. Kerala & Mahe
36. Lakshadweep

SPATIAL DISTRIBUTION (% of Stations reporting)

% Stations	Category	% Stations	Category
76-100	Widespread (WS/Most Places)	26-50	Scattered (SCT/A Few Places)
51-75	Fairly Widespread (FWS/Many Places)	1-25	Isolated (ISOL)



Fog



Heavy Rain



Very Heavy Rain



Extremely Heavy Rain



Thunder & Lightning



Hailstorm



Dust Raising Winds



Heavy Snow



Dust Storm



Heat Wave



Warm Night



Hot Day



Hot & Humid



Strong Surface Winds



Cold Wave



Cold Day



Ground Frost

COLOUR CODED WARNING

No Warning (No Action)

Watch (Be Aware)

Alert (Be Prepared To Take Action)

Warning (Take Action)

Probabilistic Forecast

Terms	Probability of Occurrence (%)
Unlikely	< 25
Likely	25 - 50
Very Likely	50 - 75
Most Likely	> 75

* Red colour warning does not mean "Red Alert", Red colour warning means "Take Action".

Forecast and Warning for any day is valid from 0830 hours IST of day till 0830 hours IST of next day.

For more details, kindly visit <https://mausam.imd.gov.in> or contact: 011-2434-4599

(Service to the Nation since 1875)